



**PRÉFET
DU PAS-DE-CALAIS**

*Liberté
Égalité
Fraternité*

POINT DE SITUATION Mesures dédiées à la reconstruction Arrondissement de Montreuil-sur-Mer



DOSSIER INONDATIONS

Le Pas-de-Calais a connu en quelques semaines plusieurs épisodes d'inondations intenses impactant très fortement la vie des habitants et l'activité économique de notre territoire.

Depuis le début de cette crise inédite tant par son ampleur que par ses conséquences durables pour notre territoire, la mobilisation des services de l'État est totale pour soutenir nos concitoyens sinistrés :

- Soutien aux collectivités
- Soutien aux particuliers
- Soutien aux commerçants, artisans et entreprises
- Soutien aux agriculteurs

● UN GUICHET UNIQUE

Afin de gagner en lisibilité et de faciliter les démarches des personnes touchées, un guichet unique a été mis en œuvre pour permettre aux sinistrés de disposer d'un point d'accès leur permettant de solliciter l'intégralité des dispositifs mis en œuvre par l'Etat et l'ensemble des acteurs concernés (acquisition de batardeaux, prise en charge des franchises, fonds Barnier, etc) :

<https://www.demarches-simplifiees.fr/commencer/guichet-unique-pas-de-calais-reconstruction>



● UNE CELLULE D'ÉCOUTE

03 21 21 23 40

Déployée pour répondre aux difficultés rencontrées par certaines personnes avec les compagnies d'assurances concernant le versement des indemnités et le traitement en urgence des dernières expertises, elle est joignable **du lundi au vendredi de 09h00 à 17h00.**

Toutes les informations relatives à la gestion des inondations et à la reconstruction sur le site internet de la préfecture

www.pas-de-calais.gouv.fr



Près de onze mois après le début des inondations, plusieurs dispositifs restent en vigueur. **Ils seront maintenus autant que nécessaire :**

... **la cellule d'écoute téléphonique reste joignable du lundi au vendredi de 9h à 17h au 03 21 21 23 40.**

... **des permanences sont toujours accessibles et s'effectuent dorénavant sur rendez-vous via le guichet unique :**

<https://www.demarches-simplifiees.fr/commencer/guichet-unique-pas-de-calais-reconstruction> .

Il est évidemment encore possible de solliciter l'ensemble des dispositifs mis en place sur cette plateforme.

... **le dossier présent sur le site internet est continuellement actualisé :** <https://www.pas-de-calais.gouv.fr/Actualites/Actualites/Gestion-des-consequences-des-inondations-et-reconstruction>. Toutes les mesures dédiées à la reconstruction sont détaillées comme suit :

[Une question ? Une remarque ? Contactez-nous en cliquant sur "Déposer une observation"](#)

[Télécharger Reconstruction: l'ensemble des dispositifs mis en oeuvre sont toujours actifs](#) 

PDF - 0,23 Mb - 15/07/2024

[Mesures mises en oeuvre par arrondissement](#)

[Mise en place d'une cellule d'écoute pour les sinistrés](#)

[Mise en oeuvre d'un guichet unique](#)

[Gouvernance - Pilotage opérationnel mis en oeuvre par l'État en faveur des sinistrés](#)

[Reconnaitances de l'état de catastrophe naturelle](#)

[Soutien aux collectivités](#)

[Soutien aux particuliers](#)

[Soutien psychologique](#)

[Soutien aux commerçants, artisans et entreprises](#)

[Soutien aux agriculteurs](#)

[Travaux prévus et réalisés](#)

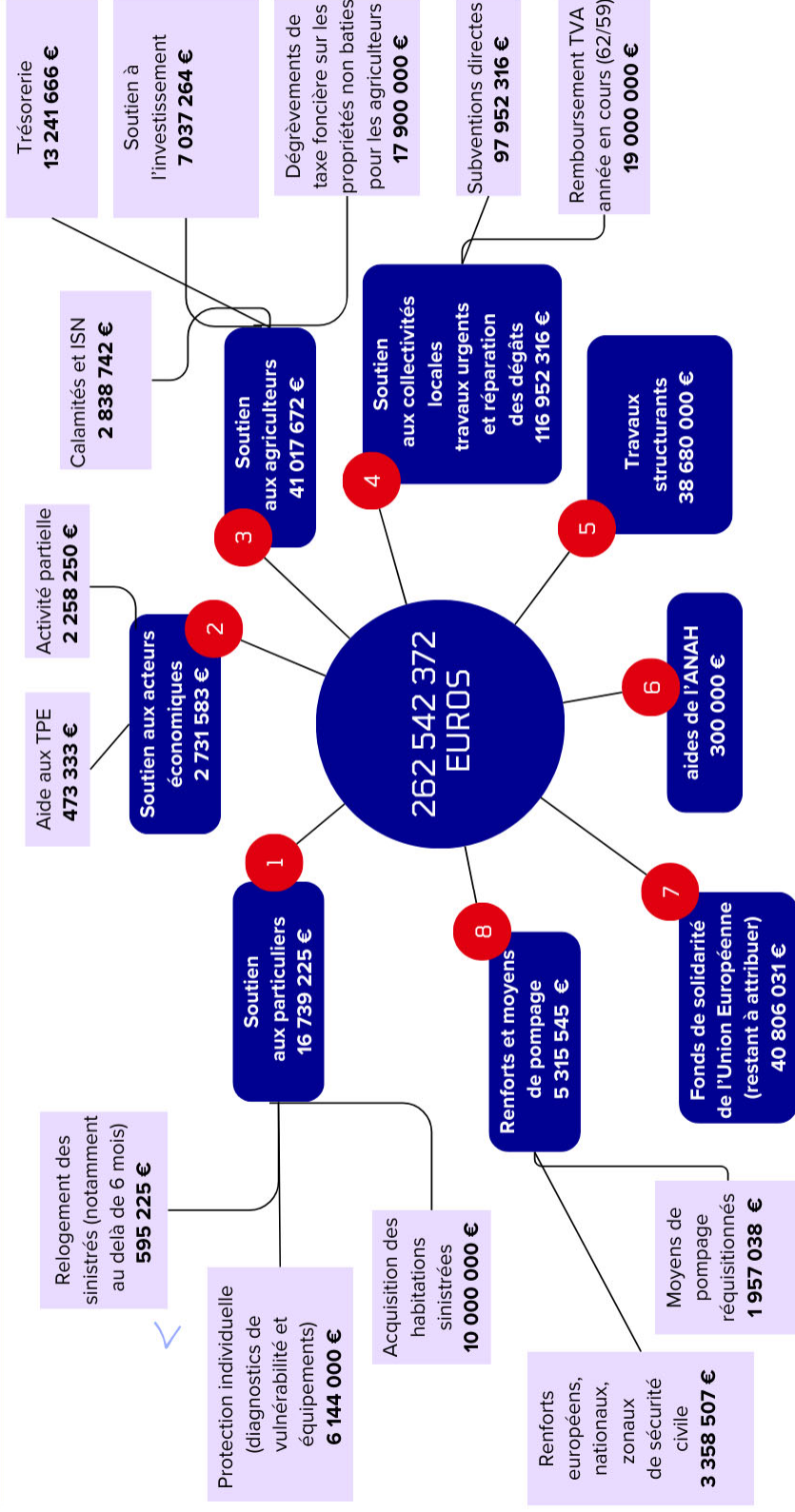
[Missions déployées](#)

[Moyens de secours déployés : pompage](#)

Gestion des conséquences des inondations et reconstruction

262 542 372 € MOBILISÉS PAR L'ÉTAT DANS LE NORD ET LE PAS-DE-CALAIS

Chiffres arrêtés au 7 octobre 2024



Les principaux chiffres pour l'arrondissement de Montreuil-sur-Mer

Travaux urgents

La priorité a d'abord été donnée à la réalisation de travaux d'urgence grâce au déploiement d'une procédure simplifiée permettant de réaliser immédiatement des travaux de type entretien des cours d'eau, enlèvement des embâcles, consolidation des digues et berges ou encore curage des rivières et canaux, sur simple information préalable de l'administration (la DDTM) par le maître d'ouvrage avant l'engagement des travaux. L'objectif était ici de faciliter l'écoulement des cours d'eau le plus rapidement.

La liste de ces travaux a été définie en lien avec l'ensemble des acteurs locaux.

Travaux urgents réalisés par les EPCI et syndicats de rivières :

294 opérations concernant les cours d'eau et ouvrages hydrauliques identifiées et portées par les EPCI (CA2BM, CCHPM, CC7V) et Syndicats de rivières (SYMCEA, SMAGEAa, SYMSAGEL) :

- ... **208** ont été réalisées,
- ... **5** sont engagées,
- ... **73** sont programmées,
- ... **9** ont dû être décalées.

Travaux urgents réalisés par le Conseil départemental :

141 opérations programmées:

- ... **102** portions de fossés
- ... ont été curées. **39** le seront entre septembre et novembre 2024.
- ... **10** bassins de rétention seront curés d'ici novembre 2024.

Travaux urgents réalisés par les communes :

- ... **Près de 250 opérations** sont recensées pour les **105** communes qui ont déposé un dossier de demande de subventions.
- ... Il s'agit de travaux d'urgence (curage de fossés/ bassins, gestion d'atterrissements, renforcement de berges) et/ou de reconstruction (réfection de voiries, ponts et bâtiments communaux ...).

Pour tous ces travaux, les collectivités bénéficient d'une subvention à hauteur de 70% et pouvant atteindre jusqu'à 100 % des dépenses pour les collectivités en tension budgétaire :

- ... **155** dossiers de demandes de subvention ont été déposés par les collectivités (**105** communes, **3** EPCI et **1** syndicat de rivière : le SYMCEA)
- ... Montant total des subventions accordées : **27,8M€** (hors travaux réalisés par le Conseil départemental)

Travaux structurants

Au-delà des travaux réalisés sur les cours d'eau, ont été menés des travaux plus structurels visant à réduire autant que possible les conséquences des inondations sur notre territoire. 3 axes principaux ont été retenus en matière de prévention : la facilitation des écoulements, la protection directe des biens et la rétention des eaux.

L'identification des travaux a été réalisée dès le mois de mai en lien avec l'ensemble des acteurs concernés (EPCI, syndicats mixtes de bassin versant et services de l'Etat)

104 travaux structurants ont été retenus dans l'arrondissement de Montreuil-sur-mer ou hors arrondissement de Montreuil-sur-mer mais ayant un impact sur le territoire du bassin de la Canche :

- ... **16** ont été réalisés,
- ... **9** ont été engagés,
- ... **69** seront engagés avant fin 2024. Le calendrier de réalisation est à suivre en ligne. Il sera régulièrement actualisé.
- ... **10** nécessitent une expropriation (refus du propriétaire ou de l'exploitant).

Ces travaux portés par les collectivités (EPCI et syndicats de rivières) bénéficient d'un **cofinancement de l'État et/ou de l'Agence de l'eau à hauteur de 80 %**.

La liste détaillée des travaux menés au sein de l'établissement et le calendrier inhérent sont disponibles sur le site internet de la préfecture :

<https://www.pas-de-calais.gouv.fr/Actualites/Actualites/Gestion-des-consequences-des-inondations-et-reconstruction/Inondations-Travaux-realises-et-prevus>

Diagnostic de vulnérabilité des habitations sinistrées

648 demandes déposées :

- ... **386** diagnostics réalisés et remis
- ... **141** demandes sont sans objet (doublons, inéligibles, non intéressés...).

La CA2BM a confié l'ensemble des diagnostics à réaliser à l'État.

Le SYMCEA, le SMAGEAa et le SYMSAGEL réalisent également des diagnostics de vulnérabilité sur les territoires de la CC7V et CCHPM, non comptabilisés dans les chiffres communiqués. Ces derniers sont en partie ou en totalité financés par l'Etat.

116 dossiers de demandes de subvention déposés pour le financement des équipements identifiés suite au diagnostic de vulnérabilité :

- ... **86** demandes traitées
- ... **30** demandes en cours de traitement
- ... Montant global : **624 000€ pris en charge par l'Etat**

Acquisition à l'amiable des habitations sinistrées à plus de 50 % (« Fonds Barnier »)

12 dossiers déposés :

- ... **6** sur le territoire de la CCHPM (**3** dossiers éligibles / **2** dossiers en cours d'instruction et **1** dossier inéligible)
- ... **4** sur le territoire de la CA2BM (**1** dossier éligible et **3** en cours d'instruction)
- ... **2** sur le territoire de la CC7V (**1** dossier éligible / **1** dossier en cours d'instruction)

Relogement des sinistrés (prise en charge du loyer par l'Etat)

- ... **106** demandes de relogement déposées (**257** personnes) : **103** demandes traitées et **3** demandes en cours de traitement
- ... **23** dossiers traités pour une prise en charge du relogement par l'État suite à la fin de prise en charge par les assurances

Informations sur les dispositifs mis en œuvre dans le cadre de la gestion des inondations dans le Montreuillois

- ... **1 page internet dédiée aux dispositifs** mis en place dans le cadre de la gestion des conséquences des inondations et de la reconstruction, sur le site internet de la préfecture : <https://www.pas-de-calais.gouv.fr/Actualites/Actualites/Gestion-des-consequences-des-inondations-et-reconstruction>
- ... **1** cellule téléphonique d'écoute des sinistrés joignable 5 j/7.
- ... **18** permanences du sous-préfet en charge de la reconstruction menées en présence des services de l'État, du Conseil régional, de France assureurs, pour répondre aux interrogations des sinistrés.
- ... **1** guichet unique permettant aux sinistrés de solliciter l'intégralité des dispositifs mis en œuvre par l'État et l'ensemble des acteurs concernés (acquisition de batardeaux, prise en charge des franchises, fonds Barnier) : <https://www.demarches-simplifiees.fr/commencer/guichet-unique-pas-de-calais-reconstruction>.
- ... **Une trentaine d'entretiens individuels** réalisés par la sous-préfecture avec des artisans, commerçants et entreprises sinistrés.
- ... **Une dizaine de permanences** dédiées aux agriculteurs tenues en sous-préfecture.
- ... **112** déplacements terrain et réunions relatifs à la gestion des inondations de la sous-préfète depuis le 1^{er} janvier 2024.
- ... **Envois réguliers de mails d'information** aux maires sur les dispositifs mis en place, par les services de la préfecture et de la sous-préfecture, depuis le début de la crise.
- ... **Création d'une adresse mail dédiée à la crise** en sous-préfecture de Montreuil-sur-mer pour répondre aux interrogations des maires et autres partenaires.
- ... **Echanges en présentiel des maires** de toutes les communes impactées, sur les travaux à réaliser.

Cartographie relative aux travaux d'urgence et de réparation des dégâts menés dans le Nord et le Pas-de-Calais

PRÉFET DU PAS-DE-CALAIS
Liberté
Égalité
Fraternité

Travaux d'urgence et de réparation des dégâts

Aides attribuées par l'Etat

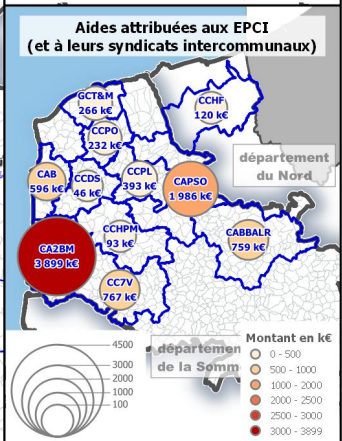
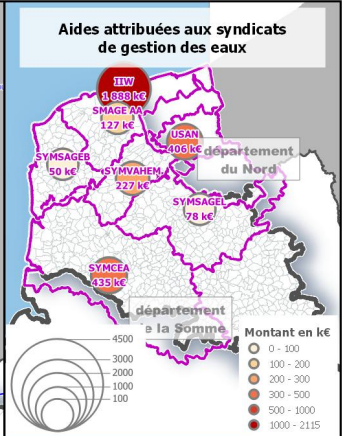
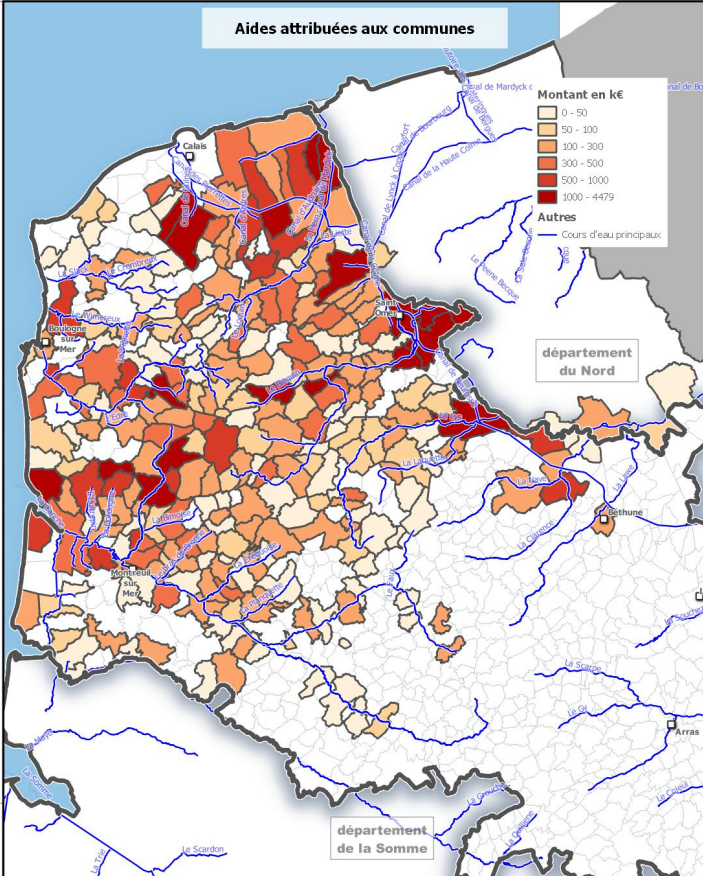
Carte actualisée au 7 octobre 2024

Suite aux inondations fin 2023 - début 2024 dans le Nord et le Pas-de-Calais, l'Etat a versé plus de 80 millions d'euros aux territoires pour des travaux d'urgence dans les cours d'eau et de réparations des dégâts des biens des collectivités.

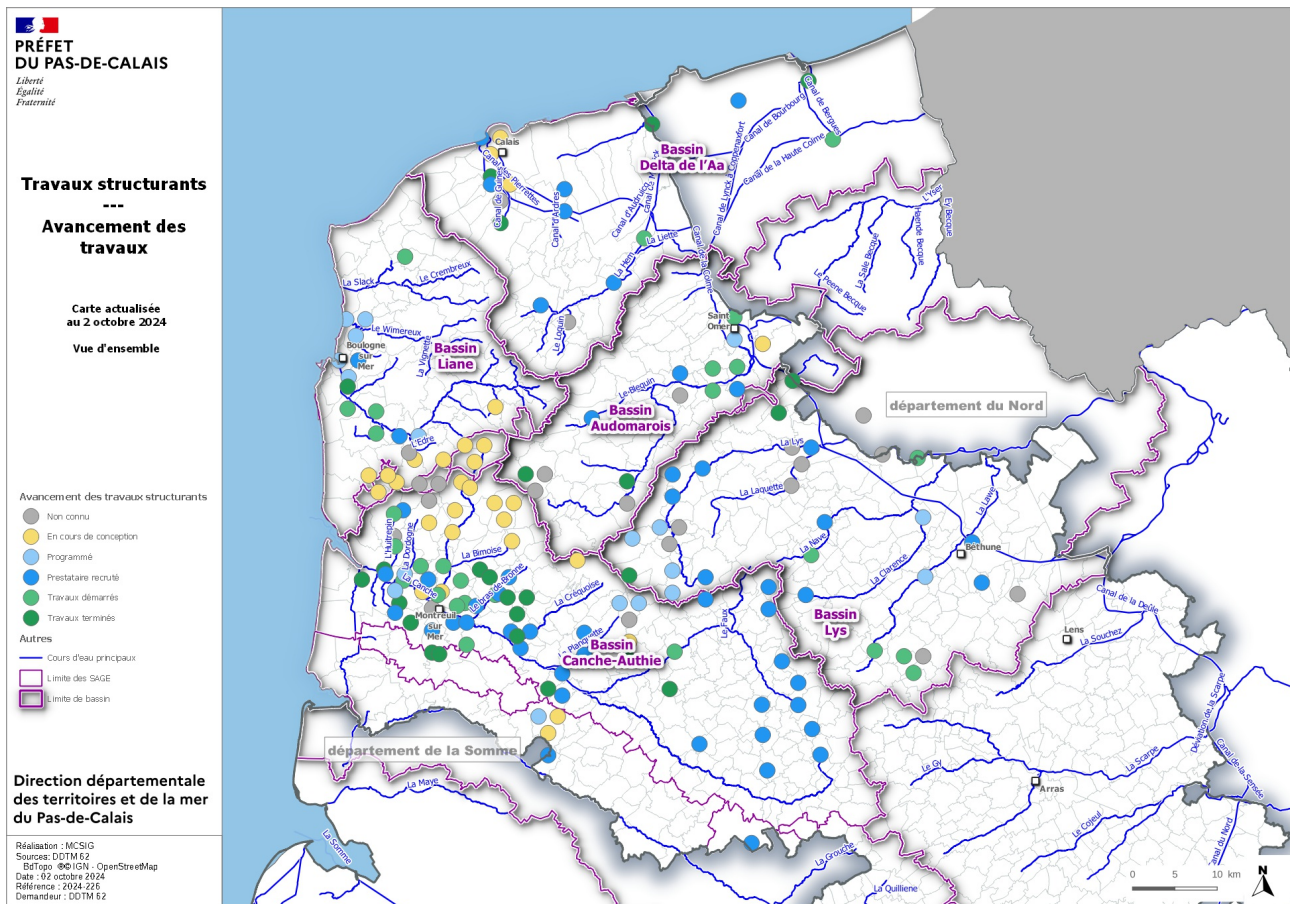
La carte ci-jointe représente les aides versées aux communes, aux EPCI (et à leurs syndicats intercommunaux) et aux syndicats de gestion des eaux (les aides versées aux syndicats ont été représentées à l'échelle des bassins hydrographiques).

Direction départementale des territoires et de la mer du Pas-de-Calais

Réalisation : MCSI
Sources : DOTM 62
Bd Topo : 480 124
Date : 07 octobre 2024
Référence : 2024-231
Demandeur : DOTM 62

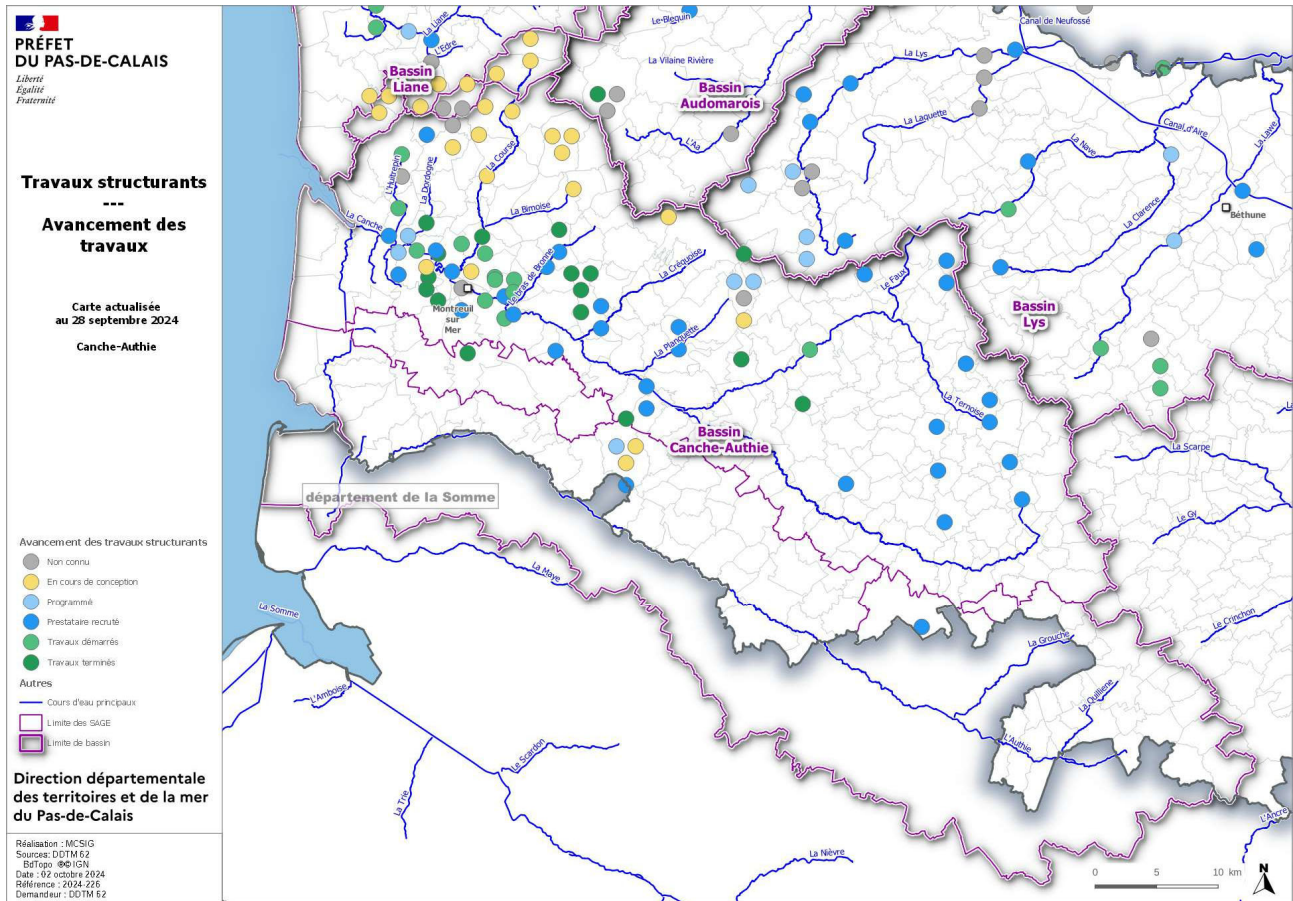


Cartographie relative aux travaux structurants menés dans le Nord et le Pas-de-Calais



La liste des travaux structurants est disponible sur le site internet de la préfecture du Pas-de-Calais : <https://www.pas-de-calais.gouv.fr/Actualites/Actualites/Gestion-des-consequences-des-inondations-et-reconstruction/Inondations-Travaux-realises-et-prevus>

Cartographie relative aux travaux structurants menés au sein du bassin de la Canche – Authie



Cartographie des travaux réalisés par VNF

